

**DIT IS HET JAARVERSLAG
2025 VAN HET EKWC, HET
EUROPEES KERAMISCH
WERKCENTRUM, DAT ZICH
INZET VOOR DE ONTWIK-
KELING VAN KERAMIEK IN
DE KUNSTEN.**





VOORWOORD

2025 markeert voor het EKWC een jaar van focus en positionering. Als start van de nieuwe BIS-periode is dit het jaar waarin we onze inhoudelijke koers expliciet maakten: hoe dragen onze residenties, kennisontwikkeling en organisatie bij aan de toekomst van de keramiek? In een veld dat voortdurend verandert, positioneert het EKWC het werken met keramiek nadrukkelijk als onderzoekspraktijk. Een praktijk die zich ontwikkelt in wisselwerking met maatschappelijke, technologische en artistieke vraagstukken.

De residenties vormden opnieuw het hart van het programma. Naast de reguliere residenties vond ook in 2025 een materialenresidentie plaats, waarin verdiepend onderzoek naar keramische grondstoffen en processen centraal stond. Daarnaast is een pilot gestart met een nieuw residentietype: de CoLab-residentie. Deze pilot is bedoeld voor multidisciplinaire projecten rondom een specifieke onderzoeksvraag en voor projecten met een opdrachtgever. Denk bijvoorbeeld aan werk in de openbare ruimte, of een samenwerken met één of meerdere opdrachtgevers, zoals een bedrijf, universiteit, museum, verzamelaar of overheidsinstelling. De CoLab-residentie biedt ruimte aan collectief onderzoek en nieuwe werkvormen, passend bij de complexiteit van hedendaagse ontwerp- en onderzoeksvragen.

Kennisoverdracht vormde een tweede centrale pijler in 2025. In dit jaar hebben we onze plannen uitgewerkt voor nieuwe inhoudelijke programma's waarin het ontwikkelen, documenteren en delen van keramische kennis een structurele plek krijgt. Deze programma's zijn dit jaar gestart en worden onder meer vormgegeven in samenwerking met onderwijsinstellingen op mbo en hbo niveau, met als doel onderzoek en praktijk duurzaam met elkaar te verbinden. Daarmee werkt het EKWC gericht aan het versterken van zijn rol als kennis- en onderzoeksplek voor keramiek.

Deze inhoudelijke ambities vroegen ook om investering in de organisatie. In 2025 lag de nadruk op het versterken en doorontwikkelen van het team. Met de komst van nieuwe collega's en gerichte aandacht voor teamontwikkeling is een belangrijke basis gelegd voor een organisatie die expertise kan borgen, kennis kan delen en ruimte biedt aan experiment en vernieuwing. De grote internationale belangstelling voor het EKWC

onderstreept het belang van deze koers. De Open Call trok opnieuw een breed en divers veld van kunstenaars, ontwerpers en architecten.

De geselecteerde residenten werkten aan projecten waarin onderzoek, experiment, en technische en artistieke verdieping centraal stonden. Kunstwerken en ontwerpen die hierbij ontstaan vinden geregeld hun weg naar tentoonstellingen en collecties voor hedendaagse kunst en design binnen en buiten Nederland, waar keramiek zich in grote belangstelling mag verheugen.

Tot slot gaat grote dank uit naar iedereen die het EKWC mogelijk maakt. Dank aan alle kunstenaars, ontwerpers en architecten die met hun onderzoek en betrokkenheid bijdragen aan de kwaliteit en vitaliteit van de werkplaats. Dank aan het Ministerie van OCW en de Provincie Noord-Brabant voor hun steun. Bijzondere dank aan Stichting Stokroos, Stichting Van Achterbergh-Domhof en het Cultuurfonds, die meer dan ooit hebben bijgedragen aan het mogelijk maken van extra residenties. Dank aan onze onderwijspartners en samenwerkingspartners voor de uitwisseling en het vertrouwen. En bovenal dank aan alle medewerkers, freelancers, leden van de Raad van Toezicht en de vrijwilligers van het EKWC. Met hun inzet, kennis en toewijding maken zij het EKWC tot wat het is.

Geertje Jacobs

TOELICHTING

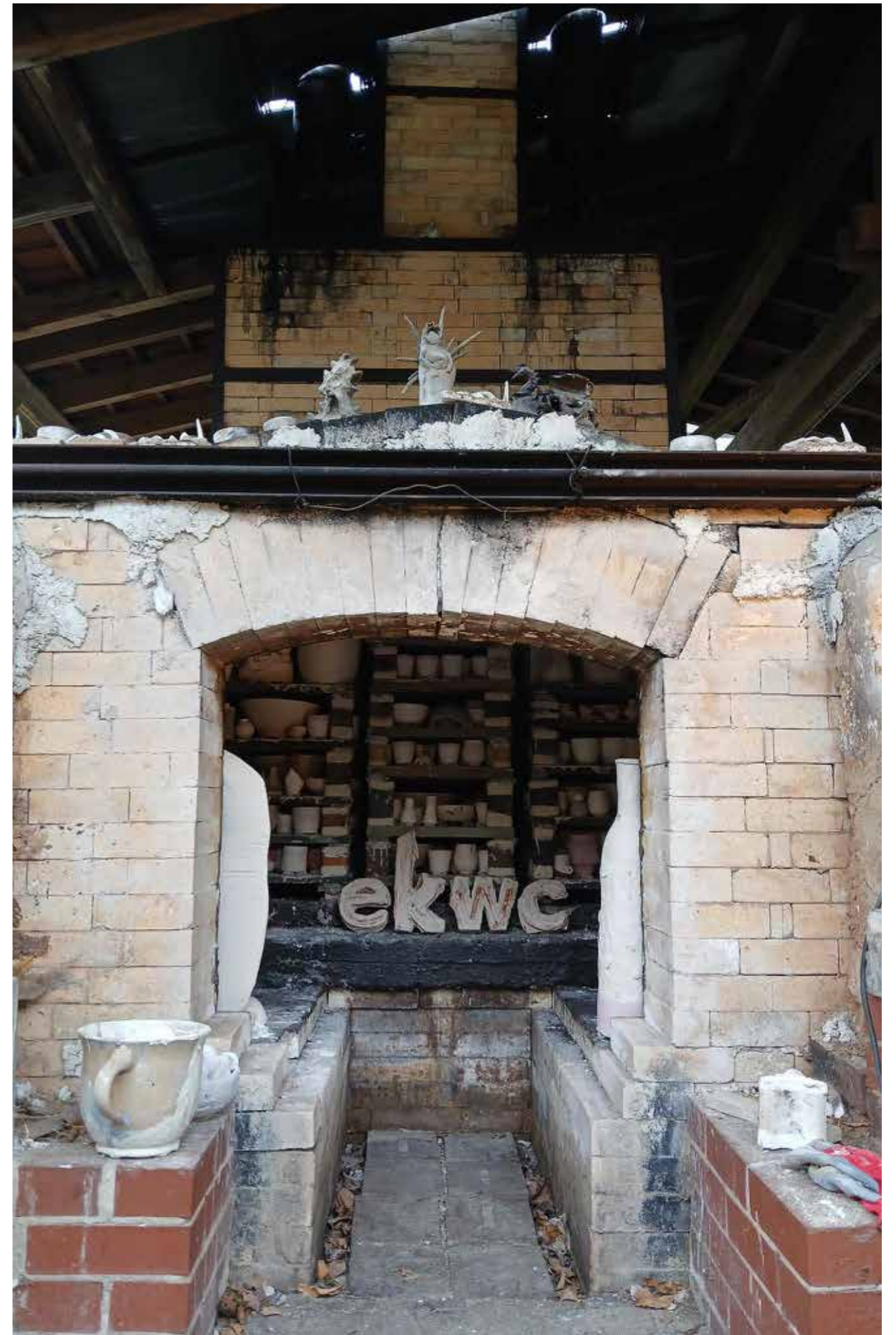
IN DIT VERSLAG WORDT, NAAST EEN UITEENZETTING VAN DE FINANCIËLE POSITIE VAN HET EKWC EN EEN BEKNOPT BESCHOUWING VAN DE STAND VAN ZAKEN BINNEN DE ORGANISATIE, EEN OVERZICHT GEGEVEN VAN DE ACTIVITEITEN DIE IN 2025 HEBBEN PLAATSGEVONDEN.



↑ EEN MAL VAN TEXTIEL VAN COLYN CHUDYK



↑ C.T.H FRANSEN MET BEZOEKERS BIJ HAAR FILM



↑ DE ANAGAMA OVEN IN HÖHR- GRENZHAUSEN

MISSIE & VISIE

In 2025 heeft het EKWC zijn visie en missie opnieuw geformuleerd en aangescherpt. Deze herijking sluit aan bij de ontwikkelingen binnen de organisatie en het werkveld, en vormt het inhoudelijke kader voor de koers van het EKWC in de komende jaren.



MISSIE

Het Europees Keramisch Werkcentrum (EKWC) is toegewijd aan de artistieke en technische ontwikkeling van keramiek in kunst, design en architectuur. In ons internationale artist-in-residenceprogramma krijgen professionals uit alle creatieve disciplines de ruimte om hun praktijk te verdiepen en nieuwe wegen te verkennen. Ze worden daartoe uitgenodigd en uitgedaagd door de focus op één materiaal, door de ongeëvenaarde technische faciliteiten van het EKWC en de expertise van onze adviseurs. Ook in de samenwerkingsprojecten die we aangaan met onze culturele, educatieve, zakelijke en maatschappelijke partners staan innovatie en uitwisseling centraal. We geven consequent voorrang aan uitdagende experimenten en processen die bijdragen aan de groei en ervaring van residenten, staf en partners. Dit maakt het EKWC tot een mondiaal geprezen cultureel knooppunt waar keramische kennis in samenwerking wordt ontwikkeld en doorgegeven.

VISIE

Het EKWC is gericht op de toekomst van de keramiek. De ondersteuning van kunstenaars, designers en architecten blijft onze kerntaak en de motor van essentiële vernieuwing. Hiervoor is het cruciaal dat we de ontwikkelde kennis en ervaring in de praktijk overdragen op een nieuwe generatie. Die praktijk zelf richten we opnieuw in, in lijn met een urgent streven naar duurzaamheid. We verbinden onze activiteiten steeds met de artistieke en technische ontwikkeling die centraal staat in de missie van het EKWC, en met een besef van gedeelde verantwoordelijkheid die vraagt om uitwisseling en samenwerking. Doorlopend onderzoek naar materialen en



↑ HET ONDERZOEK VAN ANNE AUSLOOS

processen is de basis van alles wat we doen. Deze uitgangspunten krijgen vorm in een aantal inspirerende initiatieven. Ten eerste breiden we het bewezen EKWC Classic residentieprogramma uit met EKWC CoLab om ruimte te bieden aan uitdagende, innovatieve projecten die niet binnen een reguliere werkperiode passen. Ten tweede focussen we ons op kennisoverdracht en faciliteren we keramische praktijkprogramma's van diverse kunst- en designopleidingen in de EKWC Academy en zetten we met EKWC Professional Practice een langjarig ontwikkeltraject op voor aspirerende technische begeleiders. En ten derde streven we naar verduurzaming van het EKWC, van het gebouw en water- en energiegebruik tot alle aspecten van het keramische proces. De initiatieven geven nieuwe creatieve en vakinhoudelijke impulsen, worden verankerd in nieuwe en bestaande programma's en versterken de maatschappelijke rol van het EKWC. Samen met residenten en partners zetten we onze verbeeldingskracht en innovatief talent in voor de toekomstbestendigheid van de keramiek en het bredere culturele werkveld, en streven we binnen onze vermogens naar een daadwerkelijk evenwicht tussen ecologische, economische en sociale waarden.

ARTISTIEKE VISIE & POSITIONERING

Het EKWC is een internationale werkplaats voor keramiek en een knooppunt van kennis en ervaring. De focus op keramiek komt voort uit de ontstaansgeschiedenis van het centrum en blijft relevant vanwege de fundamentele creatieve processen die het materiaal mogelijk maakt. Klei is toegankelijk en

veelzijdig, kent zowel ambachtelijke als geavanceerde technologische toepassingen en nodigt uit tot experiment, onderzoek en reflectie.

Binnen het EKWC leidt artistieke vrijheid tot praktische en technische innovatie en vice versa. Makers werken grotendeels zelfstandig, ondersteund door de kennis en ervaring van technische adviseurs die mogelijkheden aandragen en complicaties helpen anticiperen zonder inhoudelijk te sturen. Experiment, onderzoek en verbeelding krijgen zo vrij spel, terwijl het werk aanleiding vormt voor continue uitwisseling van kennis en ervaring tussen makers en staf.

Het EKWC geeft binnen het residentieprogramma expliciet voorkeur aan voorstellen met artistieke, technische of maatschappelijke urgentie, uitgevoerd binnen de Classic residenties of binnen EKWC CoLab, waar ruimte is voor andere werkvormen en samenwerkingen. Het internationale karakter van het EKWC komt tot uitdrukking in de herkomst van de residenten en in de reputatie van de staf en faciliteiten. Vanuit een decennialange benadering van keramiek als artistiek medium, vrij van traditie, functioneert het EKWC als een knooppunt van expertise en ervaring in een wereldwijd netwerk. Binnen de Nederlandse postacademische context neemt het EKWC daarmee een onderscheidende positie in als plek waar ruimte en tijd zijn voor verwondering, reflectie en radicaal experiment.





KERNACTIVITEIT 1

HET ARTIST-IN-RESIDENCE PROGRAMMA

Deelnemers aan het EKWC-residentieprogramma

Het drie maanden durende residentieprogramma vormt de kern van het EKWC en is gericht op de artistieke en technische ontwikkeling van individuele makers binnen de keramische praktijk. Kenmerkend voor het programma is de intensiteit van het werkproces en de centrale rol van onderzoek en experiment. De deelnemers beschikken over een sterke eigen kunstpraktijk, maar hebben vaak beperkte ervaring met keramiek. Zij zijn afkomstig uit uiteenlopende disciplines en vinden binnen het EKWC een omgeving waarin zij hun praktijk kunnen verdiepen en nieuwe richtingen kunnen verkennen.

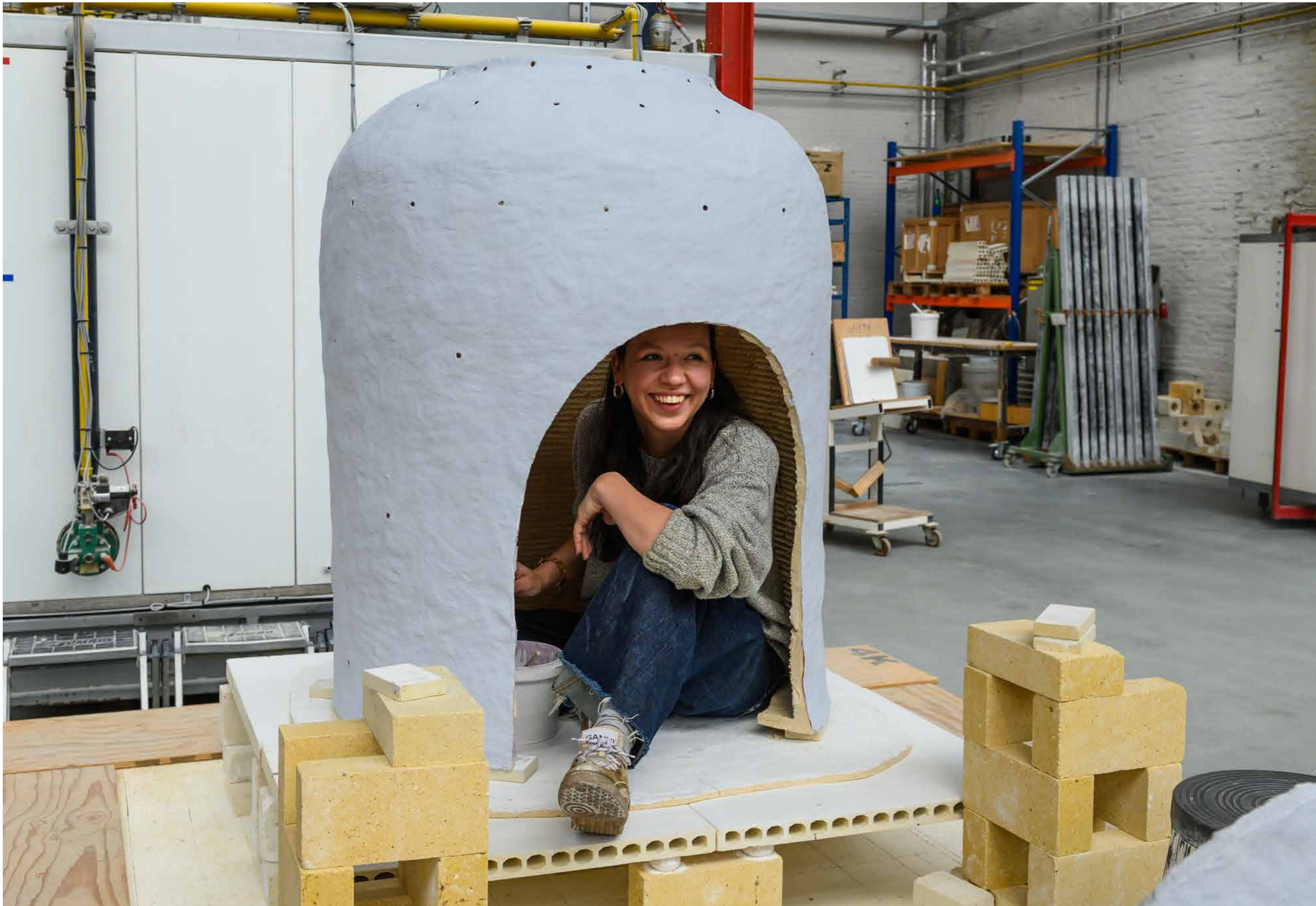
De deelnemers werken vanuit een duidelijke inhoudelijke visie, waarbij het concept leidend is en de technische uitwerking hierop voortbouwt. Tijdens de residentie worden zij uitgedaagd om grenzen te verkennen en bestaande aannames te bevragen. Dit leidt tot zowel artistieke als technische verdieping en draagt bij aan de ontwikkeling van nieuwe kennis en inzichten rondom materiaal, proces en betekenis.

Het afgelopen jaar namen 66 kunstenaars, ontwerpers en architecten deel aan het residentieprogramma. Daarmee is voldaan aan de prestatienormen van zowel de Provincie Noord-Brabant als het Ministerie van OCW.

Selectie door twee commissies

Sinds eind 2022 hanteert het EKWC een aangescherpte selectieprocedure, waarbij alle aanvragen in twee rondes worden beoordeeld. In de eerste fase maakt een interne commissie een voorselectie. Vervolgens beoordeelt een tweede commissie, bestaande uit zowel interne als externe deskundigen, de geselecteerde werkplannen en CV's opnieuw. De samenstelling van deze commissie wisselt eens per twee jaar.

In 2025 namen Wessel Verrijt, Guus Kusters en Lydia van Oosten voor het laatste jaar deel aan de selectieprocedure.



DEELNEMERS 2025

NAAM	VAN	TOT	WOONLAND	NAT.
1. Tamara van San	2 jan	26 mrt	2025	BE BE
2. Mattijs van Bergen	9 jan	2 apr	2025	NL NL
3. Vera van der Burg	16 jan	9 apr	2025	NL NL
4. Leonard Witte	23 jan	16 apr	2025	NL NL
5. Demetris Shammas	23 jan	16 apr	2025	CY CY
6. Monika Dahlberg	30 jan	23 apr	2025	NL NL
7. Isabelle Borges	30 jan	23 apr	2025	DE DE
8. Chant van Lieshout	6 feb	30 apr	2025	NL NL
9. Mirte van Laarhoven	6 mrt	7 mei	2025	NL NL
10. Xavier Toubes	6 mrt	28 mei	2025	ES ES
11. DAE student 1/ Phoebe Zoe Ho	13 mrt	7 mei	2025	NL SG
12. DAE student 2/ Aglaé Jarry Wilson	13 mrt	7 mei	2025	NL FR
13. Sophie Allering	20 mrt	11 jun	2025	NL DE/BR/BO
14. Lisa Konno	20 mrt	11 jun	2025	NL NL
15. Hella Jongerius	20 mrt	16 apr	2025	NL NL
16. French Institute/Antoine Moulinard	27 mrt	18 jun	2025	BE FR
17. Jasper Griepink	3 apr	25 jun	2025	NL NL
18. Christabel MacGreevy	10 apr	2 jul	2025	NL NL
19. Hsin Min Chan	17 apr	9 jul	2025	NL TW
20. Channa Boon	17 apr	9 jul	2025	NL NL
21. Svea Beckedorf	17 apr	9 jul	2025	DE DE
22. Igor Cardellini	24 apr	16 jul	2025	CH CH
23. Simone Albers	24 apr	16 jul	2025	NL NL
24. Hiromi Nishimoto	1 mei	23 jul	2025	NL JN
25. Yufei Gao	8 mei	30 jul	2025	NL CN
26. Giulio Giorgi	8 mei	30 jul	2025	FR IT
27. Philipp Gufler	22 mei	13 aug	2025	NL DE
28. Michele Bazzoli	22 mei	4 jun	2025	NL IT
29. Vanessa Boso	5 jun	18 jun	2025	BE BE
30. Corwyn Lund	5 jun	27 aug	2025	CA CA
31. Pedram Sazesh	12 jun	3 sep	2025	NL CA/IR
32. Gayatri Kodikal	12 jun	3 sep	2025	NL ID
33. Madeleine Child	19 jun	10 sep	2025	NZ NZ
34. Sanne Bax	19 jun	10 sep	2025	NL NL
35. Sun Forest	26 jun	17 sep	2025	CA CA

NAAM	VAN	TOT	WOONLAND	NAT.
36. Aimée Zito Lema	3 jul	24 sep	2025	NL NL
37. Jeremy Laing	10 jul	1 okt	2025	CA CA
38. Pedro Matias	17 jul	8 okt	2025	NL PT
39. Emiel Zeno	17 jul	8 okt	2025	NL NL
40. Sander Plug	24 jul	15 okt	2025	NL NL
41. Arash Fakhim	31 jul	22 okt	2025	NL NL/IR
42. Anne Ausloos	31 jul	22 okt	2025	BE BE
43. ACE/ Miguel Sbastida	14 aug	5 nov	2025	ES ES
44. Nicola Chan	28 aug	19 nov	2025	GB GB
45. Taiwan / Si-Qi Peng	4 sep	26 nov	2025	TW TW
46. Taiwan / Hsiangfu Chen	4 sep	26 nov	2025	DE TW
47. Laurence Aëgerter	11 sep	3 dec	2025	NL FR
48. Tim Breukers	11 sep	3 dec	2025	NL NL
49. Benjamin Deguenon	18 sep	10 dec	2025	BJ BJ
50. Hella Jongerius	25 sep	04 feb	2026	DE NL
51. Tanya Schultz	2 okt	24 dec	2025	AU AU
52. Hester Oerlemans	2 okt	24 dec	2025	DE NL
53. Cameron Platter	9 okt	7 jan	2026	ZA ZA
54. Colin Chudyk	9 okt	7 jan	2026	CA CA/NL
55. Karina Puuffin	16 okt	14 jan	2026	NL UA
56. Mayra Sérgio	23 okt	21 jan	2026	NL BR
57. Eva Spierenburg	23 okt	21 jan	2026	NL NL
58. Jens Pfeifer	6 nov	4 feb	2026	DE EU
59. Clara Aramburo Torres	20 nov	18 feb	2026	NL MX
60. Gam Bodenhausen	27 nov	25 feb	2026	NL NL
61. Fileona Dkhar	27 nov	25 feb	2026	NL IN
62. Ho Lai	4 dec	4 mrt	2026	GB GB
63. Kyle Tryhorn	4 dec	4 mrt	2026	NL CA
64. Jeroen de Leijer	11 dec	11 mrt	2026	NL NL
65. Natnapat Kullananant	18 dec	18 mrt	2026	NL TH

ENKELE RESULTATEN UITGELICHT

EKWC YEARBOOK

In 2025 is voor het eerst het EKWC Yearbook gepubliceerd. In deze jaarlijkse publicatie worden alle deelnemers aan het residentieprogramma opgenomen, met een korte beschrijving van hun projecten en beeldmateriaal uit de werkperiode. Door de resultaten op deze manier te documenteren en te delen met residenten, fondsen en andere stakeholders, wordt de impact en reikwijdte van het programma zichtbaar en toegankelijk gemaakt. Het Yearbook met de residenten van 2024 is zeer positief ontvangen. Het EKWC Yearbook 2025 verschijnt in de eerste helft van 2026 en zal, net als de eerste editie, breed worden verspreid.



↑ HET EKWC YEARBOOK

ENKELE RESIDENTEN UITGELICHT

Een van de opvallende residenties in 2025 was die van **Vera van den Burg**, PhD-onderzoeker aan de TU Delft. Tijdens haar residentie bij het EKWC ontwikkelde zij het project "From Text to Clay", waarin zij onderzocht hoe keramische praktijk zich kan verhouden tot generatieve AI-systemen. Het werk werd volledig gerealiseerd binnen het EKWC en getoond tijdens de Dutch Design Week. Het project werd bekroond met de Dutch Design Award 2025, waarmee het zowel inhoudelijke als publieke erkenning kreeg.

Ook de residentie van **Lisa Konno** onderscheidde zich door haar multidisciplinaire opzet. In samenwerking met choreograaf Peter Leung en Het Nationale Ballet ontwikkelde zij "Figure", een innovatieve kruisbestuiving tussen modeshow en dansvoorstelling. De kostuums, tot stand gekomen in samenwerking met het TextielLab Tilburg en het EKWC, vormden het uitgangspunt voor de choreografie. Keramiek speelde hierin een bepalende rol: het materiaal zette het tempo, beïnvloedde de bewegingen van de dansers en bracht een auditieve laag in de performance, waarin de grenzen en mogelijkheden van het materiaal voelbaar werden.

Een andere bijzondere residentie in 2025 was die van **Xavier Toubes**, die van 1991 tot 1999 artistiek directeur van het EKWC is geweest. Na vele jaren keerde hij terug naar het centrum voor een residentie, wat zorgde voor een bijzondere uitwisseling. Tijdens deze periode realiseerde hij onder meer een werk dat hij schonk aan het EKWC en aan Museum Boijmans Van Beuningen. Sinds 2025 is dit werk opgenomen in de collectie van het museum en te zien in Rotterdam.

EKWC COLLAB

Naast de reguliere residenties werkt het EKWC aan het creëren van ruimte voor flexibelere werkperiodes binnen het programma EKWC CoLab. Dit programma richt zich op multidisciplinaire projecten rondom een specifieke onderzoeksvraag, waarin makers samenwerken met opdrachtgevers zoals bedrijven, musea of universiteiten. In 2025 is de eerste CoLab-residentie gestart met een project van Hella Jongerius, in samenwerking met Vitra. De komende jaren werken we met verschillende type projecten en zetten daarmee een belangrijke stap in de verdere ontwikkeling van het centrum en onderstreept de ambitie om ruimte te bieden aan onderzoeks- en ontwikkeltrajecten die buiten het vaste kader van drie maanden vallen.



↑ XAVIER TOUBES



↑ DE STUDIO VAN VERA VAN DEN BURG



↑ FIGURE - LISA KONNO-PETER LEUNG - STUDIO



↑ ANGRY ANIMALS, HELLA JONGERIUS — FOTO: JONGERIUSLAB

↓ EERSTE RESULTATEN:
FLUID-2-CLAY PROJECT MET VERTICO



↓ UIT DE BIBLIOTHEEK VAN HET SOUNDLAB



KERNACTIVITEIT 2 RESEARCH

Onderzoek vormt sinds de oprichting een wezenlijk onderdeel van het EKWC. Iedere residentie is verbonden aan een individueel onderzoekstraject, waarin artistieke en technische ontwikkeling hand in hand gaan. Deze onderzoekspraktijk draagt niet alleen bij aan de verdieping van het werk van de residenten, maar ook aan de voortdurende kennisontwikkeling binnen het team van adviseurs en de organisatie als geheel.

In 2025 is verder gewerkt aan de opbouw van een eigen onderzoeksagenda. De versterking van de researchfunctie is een belangrijke pijler binnen de langetermijn ontwikkeling en toekomstbestendigheid van het EKWC. De onderzoeksagenda richt zich op drie samenhangende thema's: Building with Clay, Sustainability & Circularity en het SoundLab. Alle programma's zijn in 2024 gestart en lopen door gedurende de gehele beleidsperiode.

BUILDING WITH CLAY

In 2024 ontving het EKWC samen met Vertico een MIT R&D-subsidie van €184.800 voor het project Fluid-2-Clay. Binnen dit project wordt een innovatieve 3D-printtechnologie ontwikkeld waarbij vloeibare klei wordt ingezet als duurzaam alternatief voor beton. In 2025 is het eerste projectjaar succesvol afgerond.

Fluid-2-Clay biedt niet alleen nieuwe perspectieven voor de kunst- en ontwerppraktijk, maar heeft ook duidelijke relevantie voor de bouwsector. De technologie maakt het mogelijk om architectonische elementen te produceren met complexe en esthetische vormen, terwijl de CO²-uitstoot aanzienlijk wordt verminderd. Daarmee betekent het project zowel een stap vooruit in duurzaamheid als een verruiming van de creatieve mogelijkheden binnen de gebouwde omgeving. Met deze ontwikkeling versterkt het EKWC zijn positie als internationaal toonaangevend centrum voor keramisch onderzoek en experiment. Het project heeft een looptijd van twee jaar en wordt in 2026 afgerond.

SOUNDLAB

Binnen het SoundLab komen keramiek, muziek en geluid samen. Het EKWC biedt componisten, geluidskunstenaars en muzikanten de mogelijkheid om te experimenteren met de klank en fysieke eigenschappen van keramiek, geluidsinstallaties te maken of unieke instrumenten te ontwikkelen. In 2024 zijn de plannen uitgewerkt voor de toevoeging van een fysieke geluidsbibliotheek aan het SoundLab. In 2025 is deze bibliotheek opgezet door Pierluigi Pompeii, in samenwerking met EKWC-alumnus Hans van Koolwijk. In hetzelfde jaar verzorgden Pierluigi Pompeii en Hans van Koolwijk tweemaal een optreden in het EKWC. De komende jaren wordt gewerkt aan de uitbreiding van de fysieke bibliotheek en het archief en starten we een gezamenlijke Open Call met de Willem II studio's in 's-Hertogenbosch.

RESEARCH

SUSTAINABILITY & CIRCULARITY

Het EKWC zet zich actief in voor het verduurzamen van het keramische proces. Veel gebruikte grondstoffen zijn schaars of kennen een hoge ecologische belasting door winning, transport of gebruik. De sterk gestegen kosten van energie en materialen onderstrepen nog eens de urgentie van een overgang naar verantwoorde alternatieven. Omdat alle onderdelen van het keramische proces, van kleisamenstelling en glazuurrecepten tot stooktemperaturen, nauw met elkaar samenhangen, vraagt deze transitie om langdurig en zorgvuldig onderzoek. In 2024 is een reeks onderzoeksprojecten op dit gebied gestart, die in 2025 zijn voortgezet en verdiept.

Een belangrijk onderzoek richt zich op het ontwikkelen van glazuuringrediënten uit reststromen. In samenwerking met onderzoeksinstituten en bedrijven die actief zijn in reststroommanagement wordt onderzocht hoe industriële afvalproducten kunnen dienen als grondstof voor nieuwe glazuren. Dit traject krijgt in de komende periode meer gewicht door de aanstelling van een ervaren coördinator voor de werkplaats, die ook het duurzaamheidsonderzoek zal coördineren.

Binnen de werkplaats wordt ook dit jaar weer meer materiaal hergebruikt. In 2024 zijn verschillende lichtere alternatieven voor traditionele gipsmallen onderzocht, waaronder foamy plaster en een gipsmengsel met karton. Deze materialen zijn in 2025 getest en worden aangeboden binnen het residentieprogramma als duurzamer alternatief voor het maken van mallen.

In 2025 is ook gewerkt aan de ontwikkeling van een niet-keramisch printrecept op basis van restmaterialen uit de werkplaats. Afval gipsslib uit de spoelbakken van de gipsruimte is gecombineerd met zaagsel uit de houtwerkplaats. Dit onderzoek heeft geleid tot een stabiel en stevig printbaar recept dat zich goed laat opbouwen. De geprinte werken kunnen zowel als autonome objecten worden ingezet, als dienen voor het vervaardigen van vormen die verder bewerkt kunnen worden en waarvan opnieuw mallen worden gemaakt. Na gebruik kan het materiaal worden vergruisd en opnieuw tot hetzelfde recept worden verwerkt, waardoor het circulair kan worden toegepast binnen het productieproces.



↑ PERFORMANCE HANS VAN KOOLWIJK



↑ VERA VAN DEN BURG EN BEZOEKERS VAN DE TESTCASE

KENNISDELING & KENNISOVERDRACHT

EEN BELANGRIJK SPEERPUNT VOOR DE KOMENDE JAREN.

In het verlengde van de onderzoeksagenda heeft het EKWC in 2025 zijn visie op kennisbeheer en kennisoverdracht aangescherpt en expliciet geformuleerd. De afnemende vakinhoudelijke infrastructuur binnen het keramische veld vormt hiervoor een belangrijke aanleiding. Waar keramische kennis in het verleden breed was verankerd in opleidingen, werkplaatsen en de maakindustrie, is deze basis de afgelopen decennia sterk verschaald. Tegelijkertijd groeit de behoefte aan diepgaande materiaalkennis, juist in een tijd waarin makers zich verhouden tot nieuwe technologieën, duurzaamheid en complexere ontwerpvragestukken.

Deze ontwikkeling raakt het EKWC direct. Een groot deel van de professionals die momenteel kunstenaars begeleiden in het werken met keramiek, behoort tot een generatie die is opgeleid in een systeem waarin techniek en vakmanschap centraal stonden. De komende jaren zullen steeds meer van hen hun werkzaamheden afbouwen of beëindigen. De nieuwe generatie begeleiders en technici werkt met grote betrokkenheid, maar beschikt nog niet over dezelfde mate van ervaring en opgebouwde kennis. Zonder gerichte actie dreigt daardoor een tekort aan deskundige begeleiding en een verarming van het veld.

Tegen deze achtergrond heeft het EKWC in 2025 kennisdeling en kennisoverdracht benoemd als het belangrijkste speerpunt voor de komende jaren. Vanuit deze urgentie zijn twee toekomstgerichte projecten gedefinieerd: Professional Practice in Ceramics en de EKWC Academy, die inhoudelijk nauw met elkaar verbonden zijn.

Met Professional Practice in Ceramics ontwikkelt het EKWC een meerjarig traject dat zich richt op het opleiden van een nieuwe generatie vakinhoudelijke en artistiek sensitieve begeleiders. Het programma biedt deelnemers de mogelijkheid om diepgaande keramische kennis en ervaring op te bouwen, gekoppeld aan zelfstandigheid, samenwerking en reflectie op de eigen rol binnen het werkveld. De fellows die aan dit traject deelnemen, worden voorbereid op een duurzame professionele praktijk binnen werkplaatsen,

onderwijsinstellingen en andere contexten waarin keramische expertise een cruciale rol speelt. Deze fellows vervullen vervolgens een actieve rol binnen de EKWC Academy. De Academy is opgezet als een professioneel ingerichte werkplaats voor studenten van externe opleidingen, zoals SintLucas en de Design Academy Eindhoven. De werkplaats wordt gerund door een fellow uit het Professional Practice in Ceramics-programma, onder nauwe begeleiding van een ervaren adviseur van het EKWC. Binnen deze setting leren fellows hoe zij een werkplaats organiseren en onderhouden, en hoe zij hun kennis en ervaring effectief overdragen aan studenten. Samenwerking, praktijkgericht leren en kennisdeling staan hierbij centraal.

In 2026 wordt de potentie van beide projecten verder verkend en wordt gestart met de bijbehorende fondsenwerving. Daarmee zet het EKWC een belangrijke stap in het structureel versterken van de kennisinfrastructuur voor keramiek in kunst, design en architectuur, met het oog op de lange termijn.



ORGANISATIEONTWIKKELING

Binnen het EKWC vervullen de adviseurs een centrale rol in het residentieprogramma. Zij combineren diepgaande keramische expertise met specialistische kennis en beschikken over de vaardigheden om een diverse groep residenten te begeleiden. De ontwikkeling van het team vraagt voortdurende aandacht en is essentieel voor de kwaliteit en continuïteit van het programma.

In 2025 is verder ingezet op scholing en professionele ontwikkeling. Met alle adviseurs wordt actief gekeken naar passende ontwikkeltrajecten. Een van de collega's volgt de Leergang Keramiek, een brancheopleiding van de Koninklijke Nederlandse Bouwkeramiek (KNB) in samenwerking met Fontys Hogeschool Toegepaste Natuurwetenschappen. Deze opleiding biedt verdieping in het keramisch proces, met specifieke focus op duurzaamheid, materiaal-kennis en hedendaagse productietechnieken.

Daarnaast is gestart met het opleiden van nieuwe specialisten binnen het team. De nieuwe mallenmaker volgt een tweejarig opleidingstraject, deels binnen het EKWC en deels bij (internationale) werkplaatsen binnen het netwerk van het EKWC. Dit traject is gericht op het opbouwen van vakmanschap en het borgen van kennis binnen de organisatie.

Naast de ontwikkeling van de adviseurs is in 2025 ook geïnvesteerd in de versterking van het team als geheel. Een nieuwe programmamanager en medewerker communicatie zijn aangetrokken en ingewerkt, waarmee de organisatiecapaciteit verder is versterkt. In het najaar vond daarnaast een belangrijke teambuildingsactiviteit plaats in de vorm van een gezamenlijke houtstook.

Deze Anagama-stook, waarbij de as van het hout direct het glazuur vormt op het keramiek, was het resultaat van een voorbereidingstraject van ruim een half jaar. De stook vormde niet alleen een intensief teambuildingmoment, maar ook een waardevolle vorm van kennisoverdracht. Door gezamenlijk een oven te stoken met hout ontstaat een diepgaander begrip van het functioneren van ovens, de opbouw van warmte en de gevolgen van technische en inhoudelijke keuzes. De stook werd afgesloten met een gezamenlijke "endroduction" voor de kunstenaars, waarin het proces en de resultaten werden gedeeld.



HET GEBOUW EN DE WERKPLAATS

In 2025 is het meerjarenonderhoudsplan (MJOP) opgeleverd, waarin het achterstallige en toekomstige onderhoud van het gebouw in kaart is gebracht. Dit plan maakt inzichtelijk dat het EKWC voor een aanzienlijke financiële en logistieke opgave staat. Het achterstallig onderhoud vormt een doorlopend onderwerp van gesprek met de Provincie Noord-Brabant en het Ministerie van OCW.

Tegelijkertijd blijft het EKWC niet stilzitten en wordt, binnen de beperkte mogelijkheden, het onderhoud stap voor stap aangepakt. Door gefaseerd te investeren en intensief samen te werken met het eigen team, partners en de omgeving, blijft het centrum zich ontwikkelen als een hoogwaardige en duurzame werkplek. Een groot deel van het dagelijkse onderhoud en de kleinere verbeteringen wordt mogelijk gemaakt door de inzet van onze vrijwilligers. Zonder hun betrokkenheid, kennis en bereidheid om mee te denken en aan te pakken, zou het EKWC niet kunnen functioneren zoals het nu doet.

In september 2025 is de vernieuwde Studio 2 in gebruik genomen. De studio is ontworpen en gebouwd door de huismeester Yves Brandsma van het EKWC, in samenwerking met enkele bevriende zelfstandige makers. Het resultaat is een hoogwaardige en flexibele werkruimte die specifiek wordt ingezet voor de EKWC CoLab-projecten. Studio 2 biedt daarmee ruimte aan gezamenlijke onderzoeks- en ontwikkeltrajecten die vragen om een andere opzet en dynamiek dan de reguliere residenties.

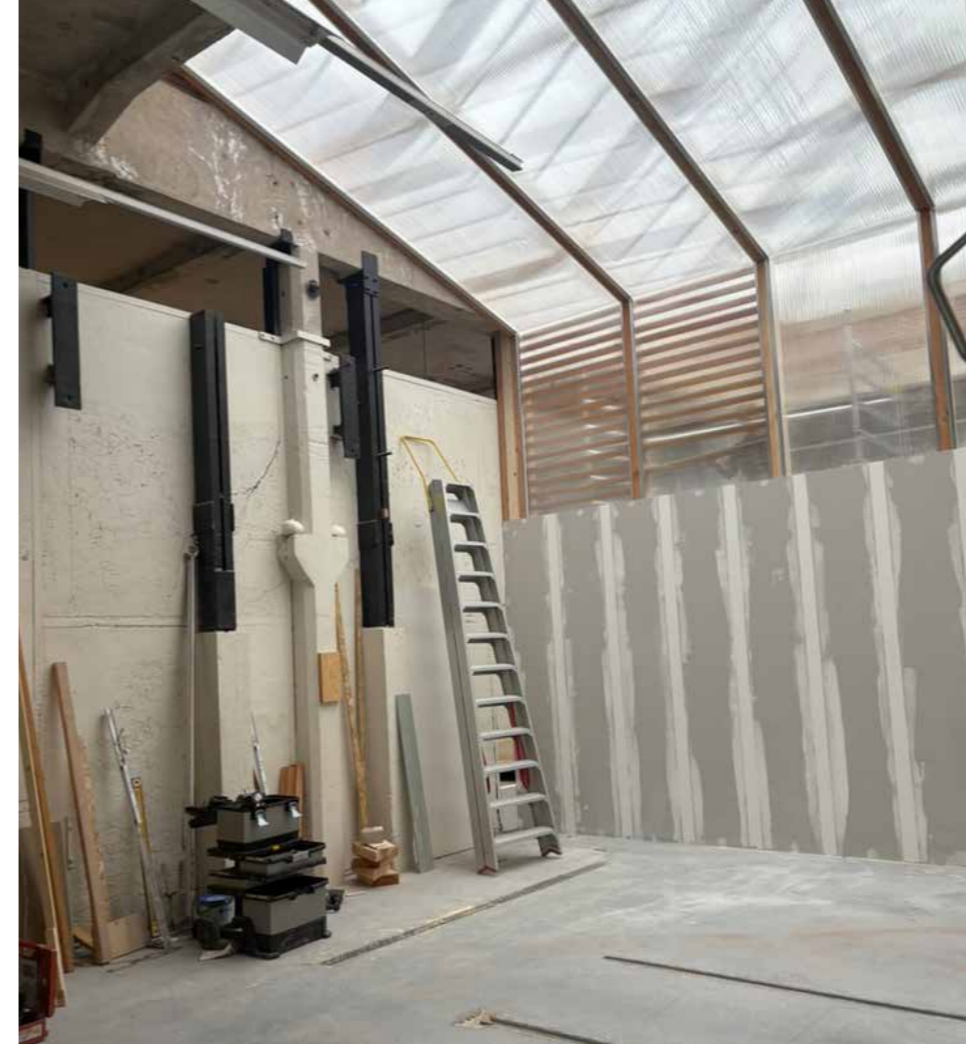
Ook buiten het gebouw zijn stappen gezet. In samenwerking met de gemeente zijn de groenstroken rondom het EKWC opnieuw ingericht. Collega Linda Barkhuijsen ontwierp een beplantingsplan, waarna de gemeente de grond heeft voorbereid. De planten zijn door het EKWC aangeschaft en vervolgens gezamenlijk met het team en vrijwilligers aangeplant. De nieuwe groenvoorziening wordt zeer positief ontvangen door de buurt en draagt bij aan een prettiger en duurzamer omgeving rondom het centrum. Daarnaast is in 2025 afscheid genomen van de heftruck die het EKWC meer dan dertig jaar heeft gediend. Ondanks jaarlijks onderhoud bleek bij de laatste keuring dat verdere inzet niet langer verantwoord was. Na zorgvuldig onderzoek is geko-

zen voor een tweedehands Toyota-heftruck, met de verwachting dat deze opnieuw vele jaren dienst zal doen.

Tot slot is in 2025 gestart met een grootschalige verduurzamingsmaatregel: de volledige vervanging van de verlichting in het gebouw door LED-lampen. De werkzaamheden zijn in 2025 gestart en worden in 2026 afgerond. Ondanks de omvang van deze investering levert de overstap een aanzienlijke energiebesparing op, waardoor dit project zowel ecologisch als financieel verantwoord is. De uitvoering wordt zorgvuldig gepland om de dagelijkse activiteiten binnen het EKWC zo min mogelijk te verstoren.



↑ DE NIEUWE HEFTRUCK



↑ STUDIO 2 IN AANBOUW



↑ DE AANLEG VAN DE TUIN



↑ BEZOEKERS TIJDENS DE TESTCASE



↑ BEZOEKERS TIJDENS DE TESTCASE

PUBLIEK EN EDUCATIE

De publieke belangstelling voor het EKWC was ook in 2025 groot. De rondleidingen en Test Cases werden opnieuw goed bezocht. Bijna 1000 bezoekers boekten dit jaar een rondleiding. En tijdens een Test Case ontvangen we ca. 600-700 bezoekers per dag. Op deze momenten bieden we bezoekers de mogelijkheid om de werkplaats van dichtbij te ervaren en in gesprek te gaan met de makers. Tijdens de Test Case in september ontving het EKWC bovendien de Raad voor Cultuur, wat deze editie een bijzondere betekenis gaf. Het directe contact tussen kunstenaars, staf en publiek blijft een essentieel onderdeel van de manier waarop het EKWC zich presenteert en verbindt met de omgeving.

Ook de EKWC-winkel heeft zich in 2025 verder ontwikkeld. De omzet groeide ten opzichte van het voorgaande jaar, wat de toenemende belangstelling voor keramisch werk van (oud-)residenten onderstreept. De winkel wordt nog altijd met grote inzet gerund door vrijwilligers, die daarmee een belangrijke bijdrage leveren aan zowel de publieksonvangst als de zichtbaarheid van het werk dat in het EKWC ontstaat.

De horeca op het EKWC-terrein blijft eveneens in beweging. Koffie Miep heeft zich verder ontwikkeld en is inmiddels uitgegroeid tot een geliefde en goedbezochte ontmoetingsplek in Oisterwijk. De combinatie van een open werkplaats, een actieve publieksprogrammering en een levendige horecavoorziening versterkt de rol van het EKWC als toegankelijke en gewaardeerde culturele plek, zowel lokaal als nationaal.

MARKETING EN COMMUNICATIE

Ook in 2025 beschikte het EKWC niet over een voltijdse staffunctie voor marketing en PR, maar wist het centrum een breed en divers publiek te bereiken. De basis van de communicatiestrategie blijft warme communicatie, waarbij oud-residenten een belangrijke rol spelen als ambassadeurs. Het groeiende netwerk van betrokken alumni draagt actief bij aan de zichtbaarheid en bekendheid van het EKWC. Hun gedeelde ervaringen en betrokkenheid zorgen voor een geloofwaardige en organische verspreiding van informatie over activiteiten, projecten en resultaten.

Tegelijkertijd is in 2025 een ondersteunende strategie ontwikkeld, die vertrouwt op de kracht van een zorgvuldige, inhoudelijke en aansprekende communicatie over de ontwikkelingen in het centrum en de individuele residenties. Het belang hiervan kan niet genoeg worden onderstreept: kunstenaars en ontwerpers geven aan dat ze hun keuze voor het EKWC als residentieplek mede baseren op de inhoudelijke benadering en de persoonlijke toon van de communicatie.

Het EKWC heeft daarom besloten om de functie marketing en communicatie voor een aantal uren per week structureel in te vullen. Centraal in de werkzaamheden staan Instagram en de nieuwsbrief. Consistentie en kwaliteit staan voorop in de twee posts per week over steeds één afgeronde residentie. Deze aanpak werpt zijn vruchten af. Het EKWC post relatief weinig, maar de interactie (likes, comments, forwards) is hoog en ook het aantal volgers blijft groeien, in 2025 van 17.400 naar 22.300.

De maandelijkse nieuwsbrief heeft een informele, verhalende toon en legt de nadruk op mensen die bij het EKWC betrokken zijn, met name de alumni en hun projecten en presentaties. Ook deze aanpak is efficiënt: de waardering voor de nieuwsbrief nieuwe stijl, die sinds augustus verschijnt, is groot. Het aantal abonnees groeide in 2025 gestaag van 5.600 naar 6.400. Door de inzet van alumni, social media en het eigen netwerk bereikt het EKWC zijn doelgroepen effectief, ook zonder een traditionele marketingstructuur.

Naast digitale zichtbaarheid is ook de aanwezigheid in de pers verder versterkt. Het EKWC was zichtbaar

in vakbladen, landelijke media en publicaties, waarmee een breder publiek werd bereikt. In de komende jaren blijft het EKWC inzetten op het verder uitbouwen van communicatie en zichtbaarheid, zowel digitaal als via de pers, met als doel de inhoudelijke kwaliteit en maatschappelijke relevantie van het werk beter en duurzamer voor het voetlicht te brengen.

Hoewel het EKWC niet principieel tegen het gebruik van AI is, ziet het hiervoor voornamelijk weinig nuttige toepassingen in de communicatie. Juist omdat mensen, menselijke creativiteit en belichaamde kennis en ervaring zo centraal staan in het EKWC, is authenticiteit een groot goed.



↑ EEN WERK VAN MADELEINE CHILD



↑ BEZOEKERS IN DE RIJ VAN KOFFIEMIEP

SAMENWERKING NATIONAAL EN INTERNATIONAAL

Het EKWC onderhoudt een uitgebreid netwerk van samenwerkingspartners op lokaal, nationaal en internationaal niveau. Deze samenwerkingen zijn essentieel voor het delen, verdiepen en verbreden van kennis en vormen een belangrijk onderdeel van de positionering van het EKWC binnen het culturele en professionele veld.

Vrijwel alle Nederlandse kunstacademies bezoeken het EKWC jaarlijks, waaronder de Gerrit Rietveld Academie, St. Joost, HKU en de KABK. Ook internationale academies uit onder meer België, Denemarken, Zweden, Duitsland, Zwitserland en Frankrijk weten het EKWC te vinden. De samenwerking met de Design Academy Eindhoven blijft daarbij een vaste waarde. Jaarlijks volgen twee masterstudenten uit de richtingen Contextual Design en Social Design een residentie in de werkplaats van het EKWC, waar zij hun onderzoek in een intensieve en praktijkgerichte omgeving kunnen verdiepen.

Een nieuwe samenwerking is tot stand gekomen met Design to Market (DtM), een talentontwikkelingsprogramma voor ontwerpers, met als doel talentvolle designers in Brabant verder te ontwikkelen. Het programma biedt ruimte voor diverse samenwerkingen met Brabantse werkplaatsen. In 2026 zullen twee kandidaten, ondersteund door het DtM-programma, bij EKWC een residentie van tien weken volgen. De selectie en het voortraject vonden plaats in 2025.

Op lokaal niveau werkt het EKWC nauw samen met Noord-Brabantse makers en werkplaatsen, met name met Make Eindhoven en het TextielLab. Daarnaast vonden er in 2025 diverse activiteiten plaats in samenwerking met en voor de gemeente Oisterwijk en de Provincie Noord-Brabant. We waren voor de tweede keer een stembureau tijdens de landelijke verkiezingen op 29 oktober. Ook presenteerden we een expositie van stichting De Vrolijkheid, met een wandkleed gemaakt door kinderen uit het AZC. Deze expositie werd geopend door burgemeester Hans Janssen.

Ook de inzet van vrijwilligers binnen onder meer het archief en de winkel draagt bij aan een sterke lokale verankering en onderlinge betrokkenheid.

Nationaal blijft het EKWC een richtinggevend insti-

tuut binnen de beeldende kunsten en de keramiek wereld. In 2025 werd samengewerkt met bedrijven, kunstacademies en musea, waaronder Museum Princessehof Leeuwarden en Museum Boijmans Van Beuningen in Rotterdam. Met deze en andere museale partners vond inhoudelijke uitwisseling plaats rondom keramische praktijk, onderzoek en presentatie.

De samenwerking met fondsen werd in 2025 verder verdiept. Dankzij bijdragen van het Cultuurfonds, Stichting Van Achterbergh-Domhof en Stichting Stokroos konden de residenten extra financiële ondersteuning ontvangen voor hun residentie. De subsidie van het EKWC is helaas niet toereikend om alle kosten voor de residentie te dekken. Iedere kunstenaar betaalt ook een "eigen bijdrage". In 2025 hebben de bovengenoemde fondsen gezamenlijk maar liefst 26 beurzen toegekend aan deelnemers van het EKWC, ter vervanging van deze bijdrage. Het is dankzij deze trouwe en royale steun dat het EKWC breed toegankelijk blijft voor kunstenaars woonachtig in Nederland.

Internationaal bleef het EKWC actief binnen diverse netwerken en samenwerkingsverbanden. De banden met onze collega's in Hör-Grenzhausen zijn aangehaald en bestaande samenwerkingen met instellingen in onder meer Taiwan en Spanje werden voortgezet, waarbij residentieplekken voor kunstenaars wederzijds worden ondersteund. Ook de samenwerking binnen de Nouveau Grand Tour werd gecontinueerd, waardoor deelnemers met steun van de Franse overheid een residentie bij het EKWC konden realiseren.

Daarnaast was het EKWC opnieuw betrokken bij Ceramic Art Brussels, de internationale kunstbeurs voor hedendaagse keramiek. Geertje Jacobs maakt sinds de oprichting deel uit van de adviesraad en draagt bij aan de inhoudelijke positionering en selectie van deelnemende kunstenaars en galeries.



↑ BEZOEKERS IN DE STUDIO VAN ANTOINE MOULINARD



↑ MARCELLE HENDRICKX (LID RVT), RIEN FRAANJE (ALGEMEEN SECRETARIS-DIRECTEUR VAN DE RAAD VOOR CULTUUR), TIRZO MARTHA (COMMISSIELID RAAD VOOR CULTUUR) EN ARASH FAKHIM IN ZIJN STUDIO.



↑ HET EKWC FRIETFEEST IN JUNI

EXPLOITATIEREKENING 2025

Het complete overzicht van de financiële resultaten en de toelichting hierop is terug te lezen in de jaarrekening.

Baten beschikbaar voor doelstelling

Eigen directe inkomsten	Werkelijk 2025	Begroot 2025	Werkelijk 2024
Kaartverkoop	6.787	10.000	10.392
Overige publieksinkomsten	84.752	67.500	80.351
Overige inkomsten	459.199	445.800	422.694
	550.738	523.300	513.437
Subsidies			
Subsidies OCW	766.063	736.940	626.678
Subsidies Provincie	205.000	205.000	203.720
Subsidies incidenteel	43.050	-	260.000
	1.014.113	941.940	1.090.398
Totaal beschikbaar voor doelstelling	1.564.851	1.465.240	1.603.835

Bestedingen aan de doelstelling

Beheerlasten			
Materiële kosten	271.622	246.000	367.797
Personeelslasten	221.381	214.000	271.246
	493.003	460.000	639.043
Activiteitenlasten			
Beheerlasten	505.657	573.000	520.065
Materiële kosten	557.712	429.000	408.950
	1.063.369	1.002.000	929.015
Totaal besteed aan doelstelling	1.556.372	1.462.000	1.568.058

Saldo uit gewone bedrijfsvoering

	8.478	3.240	35.777
Financiële baten en lasten	35.282	-	95.082
Saldo rentelasten en -baten	1.339	-3.240	-1.679

Exploitatieresultaat

	45.099	-	129.180
--	---------------	---	----------------

Bestemming exploitatieresultaat

	2025		2024
Onttrekking/dotatie algemene reserve	9.817		34.098
Onttrekking/dotatie Bestemmingsreserve aflossing hypotheek	35.282		95.082
	45.099		129.180

BEDRIJFS- VOERING

In 2025 is de verdere professionalisering van de bedrijfsvoering voortgezet. Het vernieuwde HR-beleid is afgerond en geïmplementeerd, inclusief een eigen inschalingssysteem op basis van de Museum CAO en de HBO CAO, een personeelshandboek en een Code of Conduct. Ook zijn de afspraken met freelancers herzien en vastgelegd. Deze stappen zorgen voor meer duidelijkheid, transparantie en een stabiele werkomgeving. De afspraken worden jaarlijks getoetst door een externe HR-adviseur.

Daarnaast zijn belangrijke stappen gezet op het gebied van ICT en risicobeheersing. Met de start van een nieuwe ICT-partner zijn verouderde systemen vervangen, infrastructuur opgeschoond en is de basis gelegd voor een stabiele en veilige digitale werkomgeving. In 2026 wordt gewerkt aan een meerjarig ICT-plan om beheer, veiligheid en continuïteit structureel te borgen.

Ook op het gebied van verzekeringen is voortgang geboekt. Met een nieuwe verzekeringsadviseur zijn de verzekeringen systematisch doorgelopen en zijn noodzakelijke aanpassingen voorbereid, waaronder de WA-verzekering voor deelnemers en de bestuurdersaansprakelijkheidsverzekering.

In samenhang met het in 2025 opgeleverde meerjarenonderhoudsplan (MJOP) is in datzelfde jaar ook de taxatie van het pand uitgevoerd. Deze taxatie biedt inzicht in de staat en waarde van het gebouw en vormt een belangrijk uitgangspunt voor het gesprek met de provincie over het onderhoud en de toekomstige investeringen.

RAAD VAN TOEZICHT

De raad van Toezicht van het EKWC bestond op 1 januari 2025 uit de volgende leden: Irene Fortuyn, voorzitter, Luciënne van Dijk, Marcelle Hendrickx, Tet Reuver en Anne Wenzel. Per 1 juli 2025 is Irene Fortuyn afgetreden als lid van de Raad van Toezicht en voorzitter vanwege het bereiken van de maximale zittingstermijn. Annemarie Piscaer en Jan van Heijningen zijn per 26 juni benoemd tot lid van de Raad. Annemarie is oud-deelnemer EKWC, ontwerper, docent / onderzoeker verbonden aan AVANS en PhD kandidaat aan de KU Leuven. Jan is werkzaam als advocaat, rechter plaatsvervanger bij de Rechtbank Gelderland en bekleedt een aantal maatschappelijk functies. Jan is aangewezen als voorzitter van de Raad.

De raad vergadert in beginsel 4 keer per jaar en zo vaak als dat nodig is. De raad heeft een extra begrotingsvergadering gehouden, een overleg over samenstelling van de Raad en over een aantal onderwerpen zoals de subsidierelatie met de provincie Noord Brabant en het Rijk. Leden van de Raad hebben het bezoek van de Raad van Cultuur bijgewoond en andere representatieve functies verricht. Tenslotte hebben leden van de Raad van Toezicht deelgenomen aan het jaarcongres van de NVTC. Te Rotterdam.

Door vernieuwing van de Raad in 2024 en 2025 hebben de leden gereflecteerd over de financiële, bestuurlijke en historische context waarin het EKWC opereert en functioneert. Dit had tweërlei doel: eensdeels alle leden op eenzelfde informatieniveau te brengen, hierover van gedachten te wisselen en anderzijds hiermee de basis te leggen voor een nieuw startpunt. Gelet op de uitdagingen waarvoor culturele instellingen in het algemeen in het huidige tijdsgewricht staan en voor het EKWC in het bijzonder ziet de Raad een rol voor zich om op voorstel van de directeur bestuurder zich nadrukkelijker met de toekomststrategie bezig te houden, met als opgave de toekomstbestendigheid van de organisatie en de opdracht van het EKWC te waarborgen.

Jan van Heijningen
Februari 2026
Voorzitter raad van Toezicht

AFTREEDROOSTER EN HER- BENOEMING RVT LEDEN EKWC

Naam	2024	2025	2026	2027
Jan v Heijnigen (vz)		Aangetreden 26-6		
Tet Reuver				Aftreden 1-6
Anne Wenzel			Aftreden 1-6	
Lucienne van Dijk	Aangetreden 1-10		Herbenoemen 1-10	
Marcelle Hendrickx	Aangetreden 1-10		Herbenoemen 1-10	
Annemarie Piscaer		Aangetreden 26-6		

Naam	2028	2029	2030	2031
Jan v Heijnigen (vz)	Herbenoemen 26-6			Aftreden 26-6
Tet Reuver				
Anne Wenzel				
Lucienne van Dijk			Aftreden 1-10	
Marcelle Hendrickx			Aftreden 1-10	
Annemarie Piscaer	Herbenoemen 26-6			Aftreden 26-6

FAIR PRACTICE, DIVERSITEIT & SOCIALE VEILIGHEID

Het EKWC onderschrijft de Fair Practice Code en beschouwt deze als een structureel uitgangspunt voor de organisatie. Eerlijke vergoedingen, transparante afspraken en gelijke ontwikkelingsmogelijkheden voor medewerkers, freelancers en residenten vormen onderdeel van het reguliere beleid en de dagelijkse praktijk. Het EKWC neemt actief deel aan landelijke en regionale netwerken, waaronder Kunsten '92 en De Kunst van Brabant, en draagt daarmee bij aan kennisdeling en de versterking van de culturele sector als geheel.

Sociale veiligheid is een blijvend aandachtspunt en is stevig verankerd binnen de organisatie. Het onderwerp wordt structureel besproken binnen het team

van adviseurs, onder meer in coachingstrajecten en wekelijkse overleggen, en maakt deel uit van de evaluaties met residenten. Voor medewerkers en deelnemers zijn twee vertrouwenspersonen beschikbaar. De Code of Conduct vormt hierbij het formele kader waarin uitgangspunten, verantwoordelijkheden en procedures zijn vastgelegd en geborgd.

Ook diversiteit en inclusie zijn integraal onderdeel van het beleid van het EKWC. De organisatie streeft naar een inclusieve en veilige woon- en werkomgeving, waarin ruimte is voor uiteenlopende perspectieven, achtergronden en ervaringen. Dit komt tot uitdrukking in de samenstelling van de residentiegroep, het team, de selectiecommissies en de Raad van Toezicht.



↑ TIM BREUKERS AAN HET WERK IN ZIJN STUDIO. FOTO TIM BREUKERS



↑ HESTER OERLEMANS IN HAAR STUDIO



↑ SOPHIE ALLERDING IN HER STUDIO

ORGANISATIE

Directeur-bestuurder

Geertje Jacobs

Adviseurs

Sander Alblas, Froukje van Baren,
Luc Daamen, Katrin König, Tjalling Mulder,
Katrina Niebergal, Pierluigi Pompei (tot 31-8-2025), Lesja van Hoof (vanaf 1-12-2025)

Programmamanager

Eva Hoonhout (vanaf 7-4-2025)

Officemanager

Ingrid Thijssen

Communicatie

Nanne op 't Ende (vanaf 1-12-2025)

Coördinator winkel, verhuur + vrijwilligers

Annelies Broenink

Huishoudelijke dienst

Linda Barkhuijzen, Monique Ouwens

Huismeester

Yves Brandsma

Assistenten

Eka Cho

Stagiaires

Din Alblas (snuffelstage), Nicolà Frehner (DAE), Hanna Nijdam (Aeres University of Applied Sciences), Elina den Mulder (St. Lucas)

Vrijwilligers EKWC

Addie Bouwman, Christien van Esch, Wil Hoentjen, Marianne Hol, Harry Jager, Jolanda van Kempen, Arjan Lammerts, Annette Loman, Debby Lutter, Henry Molenaar, Diny Muskens, Jeanne Oerlemans, Kitty Pardoel, Gina Smit, Myrna Spil, Piet Thomassen, Amy de Visser, Jeanny van Wagenberg, Aline Maurer, Omozusi Ikerit, Ayoub Sbarmann.

Koffie Miep

Annemieke de Riet

Raad van Toezicht

Irene Fortuyn (voorzitter tot 31-5-2025),
Jan van Heijningen (voorzitter vanaf 26-6-2025), Tet Reuver, Anne Wenzel, Lucienne van Dijk, Marcelle Hendrickx, Annemarie Piscaer (vanaf 26-6-2025)

De actuele nevenfuncties van de RvT staan op de website van het EKWC.

COLOFON

Tekst & beeldredactie

Geertje Jacobs

Redactie

Geertje Jacobs
Nanne op 't Ende

Ontwerp

Studio Turbo

Fotografie

Ad van Lieshout
Arjan Lammerts
Sander van Wettum

getekend voor akkoord op:
04-02-2026



G.W. Jacobs,
directeur-bestuurder EKWC